



Asociación Española de  
PSICOLOGÍA PERINATAL

#62 VÍNCULOS SANADORES  
PRIMAVERA 2025



# Boletín informativo

ASOCIACIÓN ESPAÑOLA DE  
PSICOLOGÍA PERINATAL

# ÍNDICE DE CONTENIDOS

TE DAMOS LA BIENVENIDA	01	_____
_____	02	LA JUNTA INFORMA
BIBLIOGRAFÍA RECOMENDADA	03	_____
_____	04	GESTARTE
UN@ DE NOSOTR@S	05	_____
_____	06	FILMOGRAFÍA
PALABRAS CANTADAS	07	_____
_____	08	BOLETÍN INVESTIGA
ARTÍCULOS DEL MES	09	_____
_____	10	PRÓXIMAS JORNADAS/CONGRESOS

# 1. Te damos la bienvenida

Queridas socias y socios,

Bienvenidas al Boletín Trimestral de la AEPP, correspondiente a la primavera 2025 (aunque entramos ya en el verano). En esta ocasión, podemos celebrar de nuevo con ilusión un número que indica evolución en nuestra historia, ya que éste es el Boletín 62. Con entusiasmo por compartir con vosotras y vosotros nuestra satisfacción y confianza en el futuro, esperamos que disfrutéis de las distintas noticias y contenidos que hemos preparado.

Una fecha muy importante para nosotras, nuestro trabajo y reivindicación fue el pasado mes de mayo, el Día Internacional de la Salud Mental Materna. La [Sociedad Marcé Española para la Salud Mental Perinatal \(MARES\)](#) y la [Asociación Española de Psicología Perinatal \(AEPP\)](#) nos unimos para visibilizar que es urgente atender la salud mental de las madres y poner el foco en el bienestar emocional durante la etapa perinatal, tanto desde una perspectiva preventiva como terapéutica. Cuidar la salud mental de las madres es, en esencia, cuidar la salud mental de toda nuestra sociedad. Podéis leer el [comunicado en el blog de la web de la AEPP](#).

Como profesionales de la salud mental perinatal, el día 13 de junio fuimos invitadas por FEDUP a un directo en instagram, ya que la AEPP ha entrado a formar parte de esta federación. En una entrevista en directo, la actual secretaria de la AEPP Nereida Barrikarte, tuvo la oportunidad de dar visibilidad a nuestra asociación y el rol de la psicóloga perinatal, clave en procesos de duelo gestacional, perinatal y neonatal.

En este trimestre seguimos con la programación actual de talleres gratuitos para las socias. En esta ocasión el 27 de junio tenemos a María Moreno con su taller: "¿Qué es el proceso M.A.R.? (Movimiento hacia el Agradecido Recuerdo)".

Como eje temático de este número nos enfocamos en Los vínculos sanadores. Para hablarnos de todo ello, contamos con tres fantásticas entrevistas con nuestras socias de la AEPP: María Díaz, psicóloga especializada en un servicio de acogida en Extremadura; Liset Álvarez, psicóloga perinatal creadora de grupos de apoyo "Madre a madre" y Montse Robles, mamá de acogida en solitario desde hace 10 años. Os animamos a disfrutar de las entrevistas, que además de ofrecer información muy interesante sobre su labor, nos permite conocer a nuestras compañeras un poquito más. ¡Muchas gracias, María, Liset y Montse!



---

Al igual que en este número hemos contado con la participación de estas tres compañeras, os animamos a que os presentéis en la sección 'Un@ de nosotr@s'. Estamos convencidas de que todas tenemos algo valioso que compartir y mucho que aprender. Si aún no has aparecido en nuestro Boletín, ¡ánimate a contarnos tu historia, estamos deseando conocerte!"

Finalmente, os esperamos con mucha alegría en las VI Jornadas Profesionales de la AEPP, en colaboración con la Universidad Loyola: "Una mirada integral de la Atención Perinatal", que tendrán lugar los días 21 y 22 de noviembre de 2025, presencialmente o en streaming.

¡¡Un abrazo, y feliz verano!!

El Equipo Boletín



MARÍA MORENO



ANAÏS BARCELONA



IMKE DACHS



LOLA MÁRQUEZ BORRULL



MARTINA DAMINI

## 2. La junta informa

### TALLERES GRATUITOS EXCLUSIVOS PARA SOCIAS

El pasado 27 de junio, viernes, en horario de 9:30 a 13:30 h. tuvo lugar el segundo taller gratuito de 2025 para socias y socios de la AEPP, on-line, en directo, vía Zoom: "¿Qué es el proceso M.A.R.? (Movimiento hacia el Agradecido Recuerdo)". El taller fue impartido por una de nuestras socias, María Moreno, psicóloga perinatal. El proceso M.A.R. es un proceso de elaboración del duelo que se basa en identificar las culpas que te anclan al duelo y transitarlo hasta el agradecido recuerdo.

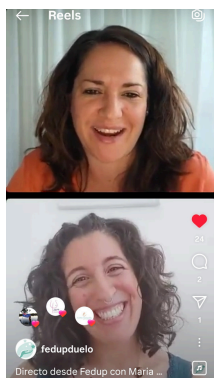
Recordamos que los talleres no se graban porque son un espacio de encuentro y son formaciones interactivas y dinámicas.

Os seguiremos informando de los próximos talleres a través del mail.

Y os recordamos que podéis continuar enviando sugerencias para próximos talleres a través del área interna ¡Te escuchamos!

### NUEVAS SINERGIAS: AEPP y FEDUP DUELO FEDERACIÓN ESPAÑOLA DE DUELO GESTACIONAL, PERINATAL Y NEONATAL

El pasado 13 de junio, nuestra compañera Nereida Barrikarte, actual secretaria de la AEPP, presentó nuestra asociación en un directo de Instagram gestionado por FEDUP. El motivo de esta entrevista es la entrada de la AEPP en esta gran Federación Española de Duelo Gestacional, Perinatal y Neonatal. Las asociaciones que forman parte de FEDUP nos unimos para luchar por un duelo respetado. Nereida fue entrevistada por María González de Esku Hutsik y vocal de @fedupduelo



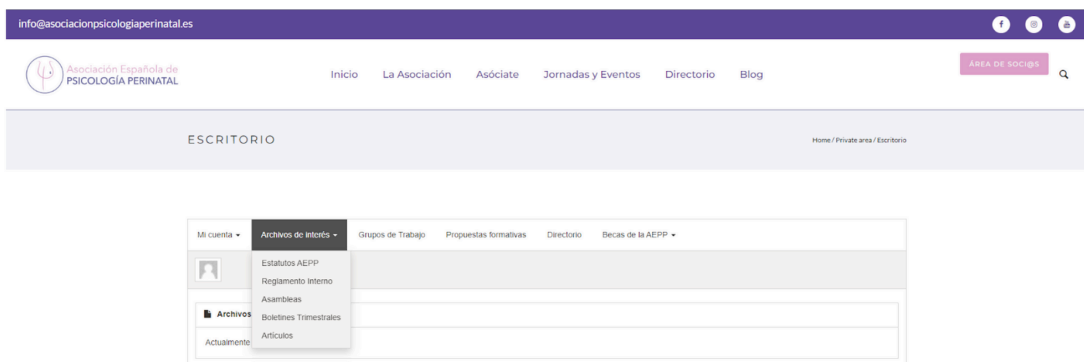
**COMUNICADO CONJUNTO CON MARES POR EL DÍA MUNDIAL DE LA SALUD MENTAL MATERNA 2025**

Un año más, la [Asociación Española de psicología Perinatal \(AEPP\)](#) y la [Sociedad Marcé Española de Salud Mental perinatal \(MARES\)](#), nos unimos en un comunicado en el Día Mundial de la Salud Mental Materna; día que viene celebrándose cada primer miércoles de mayo desde el año 2016 y que persigue la llamada de atención y a la acción sobre la urgencia de cuidar la salud mental de la madres, de atender a la salud mental en la etapa perinatal, tanto de manera preventiva como reparadora ya que el cuidado de la salud mental de las madres es el cuidado de la salud mental de toda nuestra sociedad.



**RECORDAMOS: ÁREA INTERNA DE SOCIAS DISPONIBLE.**

En nuestra [área interna](#) (recuerda cómo acceder [aquí](#)) podemos encontrar múltiple información importante como socia de la AEPP como acceso a nuestros Estatutos, Reglamento, Info de las Asambleas, recopilación de los boletines (recordamos que son exclusivos para socias y socios, sólo se puede compartir el número en abierto), info sobre los grupos de trabajo, formulario de propuesta formativas, becas AEPP (importante nuevo sistema para solicitar becas de participación y asistencia) y por último el apartado directorio.



---

¿Aún no estás en estos recursos? Pues recuerda que sólo tienes que acceder al [área interna](#) de socias y socios, para formar parte de la base de datos:

**Directorio: para derivaciones (cumpliendo los requisitos para ejercer la clínica en nuestro país)**

**Web en socias y socios:** manda un texto con tu bio de 300 palabras máximo y adjunta una foto tuya (con la mayor calidad posible, sin editar y nosotras la preparamos) a [asociacionpsicologiaperinatal@gmail.com](mailto:asociacionpsicologiaperinatal@gmail.com) ¡Fácil! ¿no?

Son dos herramientas estupendas para darnos a conocer y ofrecer recursos a quién lo necesite. ¡

**¿A qué esperas para estar en nuestra base de datos?! ¡¿Y en el apartado de socias y socios de nuestra web!?**

Y ya sabéis que en nuestro boletín entrevistamos a nuestras socias y socios. 68 de nosotras ya hemos aparecido, ¿te apuntas para los próximos boletines? ¡Dinos de qué te apetece hablar!

De nuevo agradecer a todas las socias y socios que colaboráis activamente en los grupos de trabajo por mantener viva a la Asociación, sin vosotras y vosotros esto no sería posible!!

**Y por favor os rogamos que deis mucho amor a las publicaciones y compartáis en vuestras redes, por lo que os pedimos:**

- ¡Síguenos en [Instagram](#), en [Facebook](#) y en nuestro [Canal de Youtube](#)! (Si aún no lo haces)
- Dale likes
- Comparte nuestras publicaciones.
- Etiquétanos

**¡Cuidaros mucho y disfrutad del Boletín!  
La Junta Directiva**

# 3. Bibliografía recomendada

Existe extensa bibliografía sobre este tema, sin embargo, no podemos dejar de nombrar la obra de Bowlby.

## **El apego y la pérdida. John Bowlby**

A través de 3 extensos volúmenes, explora cómo los vínculos tempranos influyen en el desarrollo y la capacidad de establecer relaciones saludables en la adultez.



## **Parentalidad y teoría del apego. Elsa Wolfberg y Mario Marrone**

Se trata de una obra muy completa que explora la relación entre la parentalidad y el desarrollo de la personalidad de los hijos. Presenta distintos modelos de estudio e intervención compatibles con la teoría del apego.



## 4. GestARTE

Para este apartado, os traemos dos obras de Klimt.

El conocido cuadro de **El beso** de Gustav Klimt representa el abrazo entre un hombre y una mujer, el abrazo puede contener y resultar sanador. Podéis disfrutar del mismo a la derecha,

El otro cuadro se titula **La maternidad** de Gustave Klimt nos transmite el vínculo entre la madre y el bebé, cómo las dos figuras se fusionan y se transforman en una sola.

La maternidad no es solo un estado biológico sino además del alma cobijadora, no solo de aquella que ha podido dar a luz, sino de la nobleza de la mujer en todas sus etapas y dimensiones para cobijar cálidamente a otro. De eso se trata la belleza humana, de establecer vínculos más allá de la sangre.



## 5. Un@ de nosotr@s

El tema que abordamos este trimestre son los Vínculos Sanadores. **María, Liset y Montse** es un placer contar con vosotras para la entrevista del Boletín, y tener la oportunidad de averiguar quiénes sois, en el terreno personal, y qué hacéis como personas implicadas en la psicología perinatal.

**¡¡Muchas gracias por vuestra generosidad al contarnos un poquito del relato de vuestras vidas!!**

Estas entrevistas nacen con la intención de poder ver la importancia del vínculo desde todas sus vertientes: una mamá de acogida, una trabajadora del Servicio de Protección de Menores y una profesional experta en la creación de grupos de apoyo mutuo de madres. Los colores que rodean la foto, serán sus colores en la entrevista.

Esperamos que os guste tanto como a nosotras conocer sus vidas y su experiencia.



MARÍA DÍAZ



LISET ÁLVAREZ



MONTSE ROBLES

**María, queremos aprovechar tu experiencia profesional desde la vertiente del Servicio de Protección de Menores.**

- **¿Podrías presentarte brevemente para que l@s socio@s podamos conocerte?**

Soy María Díaz, psicóloga sanitaria y neuropsicóloga, experta en infantil, perinatal y terapia familiar. Actualmente dirijo EME Psicología en Badajoz, un centro conformado por psicólogas en el que acompañamos a las familias en sus diferentes etapas vitales.

- **¿Cómo y cuándo conociste la Asociación?**

Conocí la Asociación Española de Psicología Perinatal hace ya unos años, durante mi formación específica en perinatal, buscando información sobre la situación esta rama de la Psicología en España.

**Montse, queremos aprovechar tu posición como madre monomarental de acogida con 10 años de experiencia y enfermera estudiando psicología, puesto que tu perspectiva, especialmente en el contexto de los vínculos sanadores, son esenciales tanto en la acogida como en la perinatalidad.**

- **¿Podrías presentarte brevemente para que l@s socio@s podamos conocerte?**

Soy Montse Robles, enfermera desde hace más de 20 años. Actualmente estoy de excedencia de la sanidad pública, centrada en proyectos de formación, sobre todo en duelo perinatal, que es mi especialidad. Estudié psicología. Y soy mamá de acogida en solitario desde hace 10 años. Amante de la naturaleza en todas sus formas de expresión. Me encanta cocinar. Y dicen de mí que se me da muy bien escuchar. Actualmente soy la Presidenta de la Federación Española de duelo perinatal.

- **¿Cómo y cuándo conociste la Asociación?**

A la Asociación Española de Psicología Perinatal la conocí precisamente cuando me invitaron a unas jornadas para dar a conocer la labor de FeDuP.

**Liset, queremos aprovechar tu experiencia profesional desde la vertiente del apoyo mutuo a través de los grupos de madres.**

- **¿Podrías presentarte brevemente para que l@s socio@s podamos conocerte?**

Siempre me presento diciendo que soy emigrante de 3era generación. Uno de mis abuelos era asturiano y migro a Cuba. Mis padres, mi hermana y yo a los 6 años migramos a Venezuela, y hace 15 años migre a España. La migración, el apoyo social, y la multiculturalidad han marcado mi vida. En un ámbito más académico, estudié Fisioterapia y me especialicé en Neurodesarrollo y luego salte otro charco y estudie Psicología. Me conmovió el sufrimiento de las familias en las UCI neonatales y desde allí, hasta lo perinatal ha sido un salto muy leve.

- **¿Cómo y cuándo conociste la Asociación?**

La asociación la conocí por Raquel Uezcar y Máximo Peña, pero era la época de la pandemia y me quedé a la espera de que realizaran una Jornadas para contactarlos y así lo hice. Asistí a las V Jornadas de la AEPP "Matrescencia". Me quedé muy impresionada del nivel de las ponencias y del equipo humano que estaba detrás de la asociación y desde allí l@s acompaño.

- **¿Qué te llevó a dedicarte a la creación de grupos de apoyo "Madre a madre"?**

Era la época de la pandemia y yo estaba terminando mi formación en el IESMP y una colega Iliana París me refirió a una mujer que había consultado a la Red de psicólogas de guardia frente al COVID 19, impulsado por una de nuestra socias Jazmin Mirelman. Esta mujer vivía en mi zona y dio la casualidad, que compartíamos la misma matrona. Empecé a tratarla como podía, primero por video y luego iba a su casa. Era un caso severo de Depresión posparto-con fobias de impulsión muy complejas. Lo único que pensaba cuando la veía era-cuanto bien le haría conversar con otra madre-. Me reuní con Macarena Díaz y Natalia Mass, quienes llevaban el grupo Mamar y Amar de apoyo a la lactancia y con la ayuda desde el Centro de Salud de la Matrona Isabel Durant, creamos Mamma Sur. Más, tengo que aclarar que solo he creado este grupo, cuanto me gustaría haber creado muchos grupos y que me pagaran por ello.

- **María, ¿podrías contarnos brevemente cómo llegaste al ámbito del acogimiento familiar y la protección a la infancia y a la adolescencia?**

Fue por casualidad, desde el inicio, mi trayectoria profesional ha ido unido al trabajo con familias, he ejercido tanto en asociaciones como en la clínica. Acababa de abrir mi centro de Psicología cuando vi una oferta del empleo del Equipo de Acogimiento Familiar. Me pareció una oportunidad excelente para continuar acompañando familias desde otro punto distinto a mi trabajo en la clínica privada.

- **¿Qué relevancia le das a la etapa perinatal en la comprensión del daño relacional en niños y niñas que han sido separados de sus familias de origen?**

Fue el trabajo con estos niños y niñas lo que me acercó al estudio de la etapa perinatal puesto que las experiencias en esos primeros momentos de la vida (incluso antes del nacimiento) son realmente impactantes en el desarrollo, aunque no haya un recuerdo explícito de las experiencias vividas.

- **Montse, ¿Cómo ha sido tu experiencia como madre de acogida monomarental a lo largo de estos diez años?**

En confianza te diré que no es un camino fácil. Ha habido ratos en que yo catalogaba la experiencia casi, y lo digo entre comillas, como de "suicidio emocional". Porque realmente es un proceso en que si no tienes una buena base para sustentar todo lo que se mueve, en ti y en la criatura, puedes tener momentos que te toquen profundamente y que te dejen sin herramientas, aun suponiendo que las tienes. También es cierto que es muy bonito ver cómo alguien te otorga el título de madre por el simple hecho, y lo vuelvo a decir entre comillas lo de simple, del vínculo que generas desde el amor y desde ese apego sano. Como transformar el dolor que una criatura trae en su mochila emocional en amor incondicional y sobre todo, en una base de seguridad que lo acepta todo; te acepta tal y como eres, te acepta los miedos, te acepta los atrevimientos y te acepta los enfados. Así es que diría que es un verdadero

aprendizaje que te ayuda a conocerte, a ser más tolerante y sobre todo te enseña a amar incondicionalmente.

- **¿Qué papel ha jugado tu propia historia personal en tu forma de vincularte con los niños y niñas que han pasado por tu hogar?**

En mi caso solo ha pasado una niña por casa, la que hoy es mi hija hace ya 10 años que está conmigo. Diría que mi historia personal, aún sin querer, de alguna forma le ha llegado. Te pongo un ejemplo; yo tengo una relación muy especial con mi padre, y ella también tiene una relación muy especial con su abuelo. Siempre he tenido claro que esto responde a que a ella le ha gustado el vínculo que yo tengo establecido con mi papá. Un vínculo muy desde el respeto, desde el acompañar sin juzgar, del estar ahí por si te equivocas y diría que este ejemplo refleja cómo, aunque tú no quieras, tus vivencias les acaban influyendo.

- **¿Cómo manejas el equilibrio emocional entre la entrega afectiva y la temporalidad de la acogida?**

A día de hoy eso ya no es un problema porque el acogimiento es permanente y ella ya no retornará con la madre biológica, pero años atrás ciertamente no era algo fácil de manejar. Recuerdo que en su momento cuando alguien me preguntaba siempre respondía que es un telón de fondo que está pero al que no puedes darle demasiada atención, porque sino te bloquearía y te haría cuestionar cosas. Así que al final llegaba a la conclusión de que lo mejor era amar y si no funcionaba sólo había que aumentar la dosis, como enfermera que soy. La psicóloga referente del acogimiento siempre me decía; "todo lo que tu le des se lo va a llevar con ella y algún día dará su fruto", sobre todo cuando aún era un acogimiento temporal.

- **Liset, ¿puedes contarnos sobre una experiencia significativa que haya marcado tu práctica?**

Mamma Sur y todas las mujeres y casos que de ella se derivaron -dentro del contexto de la pandemia- marcaron sin duda mi práctica y mi visión de las vicisitudes de la maternidad. Nos reuníamos una vez a la semana vía Zoom a conversar sobre

determinados tópicos relacionados con la maternidad y la crianza-aprendí tanto de ellas en estos dos años-. Y al mismo tiempo, me llegaban madres con patologías -que no he visto otra vez. Recuerdo una mujer que tenía fobia al llanto de su bebé y vomitaba al escucharle. Por otra parte, los TOC "florecían debajo de las rocas", las mujeres púerperas tenían tanto miedo del virus, y los rituales de limpieza eran la orden del día. Había una sensación generalizada-que la vida era tan frágil-y esto colocaba a las madres en un lugar de mucha vulnerabilidad.

### • **¿Cómo defines un "vínculo sanador" en el contexto de la maternidad y la perinatalidad?**

Creo que la experiencia más sanadora en el contexto de la pandemia fue: "la de no sentirse solas en la experiencia de la maternidad". Les repetía mucho -en cada reunión y en los grupos de WhatsApp-"estamos todas en el mismo barco". Y era cierto, en este momento yo estaba en casa con mi hijo de 18 meses. Les animaba a que compartieran su saber, por ejemplo, cuando alguna madre planteaba una dificultad, les preguntaba a las otras ¿Si habían vivido esto y cómo lo habían resultado?. A las madres encerradas en sus casas se les presentaban día a día todo tipo de desafíos, desde cómo ponerles mascarillas a sus bebés -cuando los tenían que llevar al médico-hasta, como enfrentar la muerte en la distancia de sus abuelos. Fueron tiempos tan convulsos.

### • **Montse, ¿qué entiendes por "vínculos sanadores" y cómo los has experimentado en tu propia historia como madre de acogida?**

Te respondería claramente que para mí un vínculo sanador es aquel que te permite mostrar todas las heridas y las convierte en fortalezas, es aquel que te nutre el alma, es aquel que te hace crecer desde la esencia de tu ser y, por supuesto, es aquel que te permite ser quien eres tu, casi como si fuera un "lugar seguro" donde desnudar tu alma rota.

### • **María, ¿cómo definirías el concepto de "vínculo sanador" en el contexto del acogimiento familiar?**

Esa es la función de las familias acogedoras, reparar el daño que esos niños y niñas tienen por circunstancias de sus familias de origen, a través del vínculo que se produce entre ellos. Un vínculo basado en los cuidados y la reparación de su sistema de apego.

### • **¿Qué condiciones deben estar presentes en una familia acogedora para que el vínculo tenga un potencial reparador?**

Es fundamental que entiendan lo que supone el acogimiento y su papel como familia acogedora, no sustituta de su familia de origen, lo que debe llevarles a un respeto máximo de la situación familiar del niño o niña acogida, así como de su historia de vida.

### • **¿Cómo acompañas a las familias acogedoras en la construcción de un vínculo que no solo contenga, sino que también repare?**

En primer lugar se da una formación para que integren el significado del acogimiento y las dificultades que en él puedan encontrarse. Posteriormente se realiza una evaluación en la que se valora su sistema de apego y su capacidad para acompañar a la niña o niño acogido. El seguimiento y acompañamiento durante el período de acogimiento es la clave para solventar todas aquellas dificultades que puedan ir encontrando.

### • **¿Cuáles son las principales resistencias o temores que aparecen en los adultos acogedores ante el desafío de vincularse con un niño herido?**

La posibilidad de que el acogimiento termine porque el niño o la niña vuelva con su familia de origen. Muchas familias temen el duelo que se produce cuando finaliza el acogimiento.

- **Montse, ¿cómo se construye un vínculo reparador con niños que vienen de situaciones de trauma o negligencia?**

Con muuucho, mucho amor y paciencia, dedicándole horas a estar presente para la criatura. A veces no he entendido lo que le pasaba y se lo he dicho así: "No alcanzo a saber qué te está pasando, sólo quiero que sepas que cuando acabes de llorar estaré aquí para abrazarte y hablar si así lo deseas". Para ellos es muy difícil volver a confiar en los adultos, en el amor y en las relaciones.

- **¿Qué factores consideras esenciales para que un vínculo tenga potencial sanador como familia de acogida?**

Que la presencia sea real, honesta y auténtica. Todo niño dañado necesita que un adulto se vuelva loco por él y se lo demuestre a diario.

- **¿Qué desafíos específicos has enfrentado al ser madre de acogida sin una pareja, en la construcción del vínculo con los menores acogidos?**

Recuerdo ir a charlar sobre "pataletas" y una madre decía que cuando no podía más iba a buscar a su marido y pensaba; "esto a mí no me sirve", así que recordaba los consejos de mi padre diciéndome que contara hasta diez y sino diez veces hasta diez, pero que fuera capaz de hablar de lo que fuera que estuviera pasando. También ha habido otro desafío importante y es tener que justificar muchas veces porque actuaba así o asá con alguien que no entiende de mochilas emocionales. No es nada fácil porque tú quieres que su historia inicial no le condicione la vida pero tienes que tener en cuenta para poder acoger lo que aparezca; o sea que a veces es un poco un tetris y me gusta decir que soy sensatamente imperfecta.

- **Liset, ¿qué señales observas que indican que un grupo está generando un espacio terapéutico real y seguro? ¿Qué dinámicas utilizas para fomentar la escucha empática y la resonancia emocional entre las participantes?**

En el grupo teníamos unas normas de funcionamiento que se las comentábamos a cada madre que entraba al mismo

Más, lo principal era que no permitíamos juzgar a ninguna madre, cada una decidía lo que era lo mejor para ella y su bebé. Esto en situación de COVID, no fue nada fácil. En la dinámica que utilizábamos en las reuniones: cada mujer tenía su espacio para hablar y comentar como estaba y/o lo que necesitaba en ese momento. Luego, realizábamos una reflexión sobre un texto breve o sobre el tema que elegíamos para conversar ese día. Más reitero que el vínculo más terapéutico fue la disponibilidad. Despertarme en la mañana y ver como las madres se estaban escribiendo a las 4 de la madrugada-me producía tanta satisfacción. Era una puesta en acto-de que hay otro ahí para mí- y esto fue lo más sanador.

- **¿Cómo manejas los momentos de silencio, dolor compartido o diferencias culturales dentro del grupo?**

En un grupo de madres hay pocos silencios, jejeje. Pero si había mucho dolor compartido. Nos dolía que nuestros hijos estuvieran encerrados y en cambio, si pudieran salir los perros. Pasamos muchas pérdidas de familiares y acompañamos a las mujeres que en los inicios parían solas. Celebramos el cumpleaños de nuestros hijos, y su primera vuelta al sol. Estos rituales dieron muchos marcos de preservar la alegría y el disfrute de ver crecer a nuestros hijos a pesar de las circunstancias. En el grupo había un espacio para la resonancia emocional pero también para la diferencia, no solo las culturales, si no de valores y costumbres, les proponía que: si no estaban de acuerdo con alguna propuesta de otra madre, lo dijeran-"Yo no lo haría de esta manera, pero respeto tu posición". Lo más importante desde mi punto de vista era que se pudieran apoyar y respetar.

- **¿Qué rol juega tu propia presencia como facilitadora en el sostenimiento del vínculo grupal?**

Mi principal papel era el de crear el espacio y facilitar el encuentro. Un espacio con normas y rituales. Darle voz al saber de las madres y a sus necesidades. Y no colocarme en la figura de experta, no daba nunca "cátedra" o eso intentaba jejeje. No es nada fácil quitarse del medio y solo hacer preguntas. Por ejemplo: Eran las madres las que decidían en función de sus intereses el tema que se trataría en la próxima reunión.

- **María, ¿podrías compartirnos algún caso en el que el vínculo con la familia acogedora haya tenido un efecto claramente reparador?**

Se me viene a la cabeza el caso de un niño de 8 años en acogimiento con familia extensa, tras pasar por un centro de acogimiento residencial. Al inicio presentaba muchos episodios de disociación que fueron disminuyendo poco a poco conforme se vinculaba con la familia; por otro lado, comenzó a poder establecer vínculos de amistad con iguales que hasta el momento no se habían producido.

- **¿Cómo se puede integrar la mirada perinatal en los sistemas de protección infantil para una intervención más preventiva y menos reactiva?**

Con formación a los profesionales que conforman esos sistemas, tanto de acogimiento como de adopción. Formación relacionada con la importancia del período perinatal en el desarrollo de los niños y niñas, principalmente en su sistema de apego.

- **¿Qué aprendizajes te ha dejado este trabajo sobre la resiliencia y la capacidad de amar de los niños y las niñas?**

Somos producto de lo que vivenciamos y los vínculos que establecemos a lo largo de nuestra vida, especialmente en la infancia temprana. El poder terapéutico del vínculo es incalculable.

- **¿Cuál consideras que es tu mayor desafío emocional y ético al trabajar en protección y vínculos sanadores?**

La responsabilidad de la toma de decisiones y su relevancia para el futuro de los niños y niñas a los que acompaño.

- **Ya para terminar, ¿te apetece compartir algo más con nosotras?**

Muchas gracias por darme la oportunidad de compartir un pedacito de mi trabajo y muchas gracias por la labor que realizáis.

**¡María, muchas gracias por tu generosa participación y aportaciones!**

- **Montse, ¿cómo crees que se puede visibilizar mejor el valor emocional y social del rol de las madres de acogida?**

Pues que nos entrevisten y nos den la oportunidad de hablar de ello, como en esta entrevista. Que podamos hablar de lo positivo de acoger a un menor y de lo que no lo es tanto, diría que flaco favor les hacemos al acogimiento si lo romantizamos y lo ponemos todo perfecto, porque luego no lo es y puedes frustrarte y pasarlo mal, los acogedores y el menor.

- **¿Cómo te ha transformado ser madre de acogida durante estos diez años?**

Pues me ha transformado en madre, tal cual. No sentí dolores de parto pero he sentido su dolor emocional a diario. No me he levantado a darle teta por las noches pero me he levantado diez veces en una noche para consolarle los miedos. Es que llega un momento que eres madre, ser o no de acogida se convierte en ese telón del que te hablaba antes; está ahí pero no puedes mirarlo todo el rato porque te desenfocas.

- **Ya para terminar, ¿te apetece compartir algo más con nosotras?**

Os agradezco enormemente la oportunidad de daros a conocer las mieles y las hieles de esta situación tan desconocida como es el acogimiento familiar en familia ajena porque, en su momento, ni yo lo conocía.

**¡Montse, muchas gracias por tu generosa participación y aportaciones!**

- **Liset, ¿cómo impacta este trabajo en la prevención de la depresión postparto y la soledad materna?**

La soledad en la maternidad "es mala consejera", pero en la pandemia, estábamos solas y encerradas. Y luego, cuando pudimos salir a el mundo, estábamos ¡con tanto miedo! Como psicólogas perinatales tendríamos tantos aprendizajes que atesorar de este período: 1) Que cuando las mujeres durante el embarazo tienen menos actividad y están más tiempo en casa los partos prematuros disminuyen 2) Que, si los partos son vividos por las mujeres solas, aumenta la experiencia de parto traumática. 3) Que el posparto vivido en

aislamiento y soledad es una situación de vulnerabilidad que incrementa la psicopatología en el posparto. Y tantas cosas más, que los bebés con madres con COVID están protegidos por la leche materna. ¡La pandemia ya paso, pero no me queda claro que los aprendizajes que nos trajo en lo perinatal se conserven!

• **¿Qué aprendizajes personales y profesionales te ha dejado acompañar vínculos sanadores entre madres?**

Las madres juntas tienen tanta fuerza, solo les tenemos que otorgar la posibilidad de reunirse y enseñarles lo que ellas mismas saben, lo que pueden, lo que tienen. Luego de cada reunión me iba llena de energía. Por ejemplo: les pedía que cerrarían los ojos y pensarán ¿qué les pasaba a sus bebés?, ¿Por qué llevaba 3 días sin dormir?. Quitarles de encima el ruido de los otros o del exceso de ideales, de las redes sociales, y reconectarlas con su intuición y su saber. Era un doble aprendizaje, para ellas y al mismo tiempo para mí. Me enseñaron, tantas caras del amor, de una madre a su hij@. Les estaré siempre agradecida por haberme permitido estar en este momento en sus vidas.

• **¿Qué desafíos has encontrado al integrar madres con experiencias perinatales complejas (pérdidas, partos traumáticos, migración, violencia)?**

La mayor violencia a la que se enfrentaban era la del sistema de salud, que, por desconocimiento, obligó a las madres a someterse a protocolos nefastos; a asistir a las ecografías solas, a parir solas, por un tiempo les quitaron la posibilidad del piel con piel, en especial a las madres que tenían COVID. Es decir, que sí, tenían el virus, la violencia aumentaba aún más. El ayudarlas a convivir con esta "violencia sanitaria" fue el principal desafío. Por ejemplo: luchamos codo a codo con una madre que estaba hospitalizada, para que le permitirán la visita a su bebé y esta pudiera continuar la lactancia. Las pérdidas que más marcaban a las madres era la de sus abuelos y abuelas, al no poderlas ir a ver, o asistir a los ritos funerarios. Con relación a la migración, en la pandemia "la vida nos igualó" a todas las madres. Todas éramos inmigrantes. Sin tener la posibilidad del encuentro cuerpo a cuerpo con nuestros familiares, ni su apoyo en la

cotidianidad. Sosteniendo los encuentros tan solo, a través de la tecnología.

• **¿Qué te gustaría ver en el futuro del acompañamiento perinatal desde la perspectiva de los vínculos sanadores?**

En este sentido hay tanto por hacer. Si pudiera soñar con un futuro: me gustaría que las madres tuvieran visitas domiciliarias por parte de una matrona, tres veces a la semana por al menos, el primer mes de posparto. Que en cada librería-como en Londres se reunieran grupos de madres-. Que en todos los centros de salud existieran grupos de apoyo al posparto con diferentes opciones de horarios, dirigidos por un psicólogo@ perinatal. Que luego, de cada parto traumático hubiese una intervención psicológica temprana, que existirá un cribado. Que existiera en cada hospital, grupos de apoyo para las mujeres con depresión-ansiedad posparto y con dificultades vinculares con sus bebés. El posparto es un momento tan desasistido y como dice una paciente: "El posparto es cuando comienza la cosa de verdad-verdad".

• **Ya para terminar, ¿te apetece compartir algo más con nosotras?**

Mamma Sur, el grupo de acompañamiento madre a madre del que hoy conversamos, sigue activo, con un perfil más bajo. Nos reunimos una vez al mes y los grupos de WhatsApp continúan existiendo. Ahora, somos una asociación y desde el año pasado la coordinación está en las manos de Julia Cambra.

Antes de terminar, quería darle las gracias a la AEPP por esta oportunidad de poder dialogar con vosotras. Muchas gracias a los que lo han leído y han llegado hasta aquí por su tiempo. Nos vemos en Sevilla :)

**¡Liset, muchas gracias por tu generosa participación y aportaciones!**

# 6. Filmografía

Os compartimos una selección de películas representativas de los vínculos sanadores, adopción y acogida familiar, abarcando diferentes contextos sociales, culturales y emocionales. Los temas clave que abordan estas películas son la adopción internacional, nacional, la identidad y pertenencia, el desarraigo y el trauma infantil, la búsqueda de los orígenes, el apego, la resiliencia, la memoria emocional...

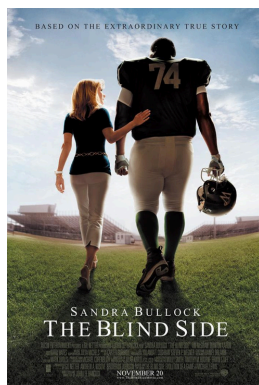
- **Adopción internacional: Lion (2016, Australia/India/EE.UU.) Dir. Garth Davis**

Saroo, perdido de niño en India, es adoptado por una familia australiana. Años después, emprende la búsqueda de su familia biológica usando Google Earth. Impactante y emotiva, muestra el desarraigo y la identidad.



- **Adopción nacional (adopción no formalizada, inicialmente) The Blind Side (2009, EE.UU.) Dir. John Lee Hancock**

Basada en la historia real de Michael Oher, un joven afroamericano sin hogar que encuentra una nueva vida con una familia adoptiva blanca. Explora el impacto del apoyo familiar y las segundas oportunidades.



- **Sistema de acogida temporal: Las vidas de Grace (Short Term 12) (2013, EE.UU.) Dir. Destin Daniel Cretton**

Ambientada en un centro de acogida temporal para adolescentes. Narrada desde el punto de vista del personal, muestra los efectos del trauma, el abandono y la resiliencia en jóvenes del sistema.



# 7. Palabras cantadas

Os dejamos canciones preciosas que hemos seleccionado desde el equipo del Boletín y espero que os gusten tanto como a nosotras.

**¡Pincha en las imágenes para escuchar las canciones!**



**“Guardian” – Alanis Morissette**

Aunque no trata directamente sobre adopción, expresa un compromiso protector que resuena con las familias adoptivas y de acogida.

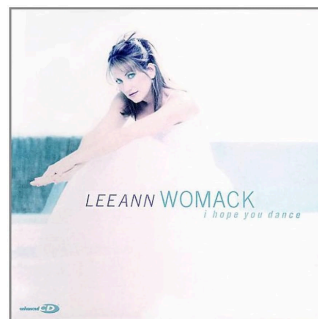
**“When Love Takes You In” – Steven Curtis Chapman**

Escrita por un padre con hijas adoptivas, describe la travesía de transformación que genera el amor adoptivo.



**“I Hope You Dance” – LeeAnn Womack**

Un himno de deseo de esperanza, crecimiento y oportunidades para los hijos y las hijas, muy vinculado a contextos de acogida y adopción.



**“Para saber que te quiero” - Canticuenticos**

Canción infantil que habla que no se necesita nacer de un vientre para poder crear un vínculo de amor.



## 8. Boletín investiga

En la indagación sobre este tema tan enriquecedor sobre los vínculos sanadores, hemos descubierto información interesante sobre la monoparentalidad adoptiva.

Por un lado, nos hemos encontrado con una análisis que indica la dificultad en llevar a cabo este tipo de adopción. Cada vez más personas desean adoptar sin pareja, pero enfrentan crecientes obstáculos tanto a nivel nacional como internacional. Aunque algunas comunidades autónomas, como Cataluña, promueven la igualdad, la mayoría da prioridad a las parejas. Muchos países han cerrado la adopción a familias monoparentales (como China o Etiopía), y los pocos que la permiten imponen restricciones y largas esperas. A esto se suma la escasa ayuda estatal y la exigencia de estabilidad económica. A pesar de todo, uno de cada diez niños adoptados en España vive en una familia monoparental, formada mayoritariamente por mujeres profesionales con buenos ingresos. Estas adopciones suelen tener un alto grado de éxito, aunque el proceso es largo, costoso y socialmente más exigente. Podéis encontrar el artículo completo aquí: ["Adopción monoparental: cada vez más difícil"](#)

Por otro lado, os compartimos también un artículo que pone el foco en lo que ayuda y permite a madres adoptivas solas por elección a mantener vínculos sanadores con sus hijos/as. Las reflexiones que pueden surgir de este planteamiento giran alrededor de preguntas como ¿quién o qué sostiene a la madre que sostiene?, ¿qué factores vitales protectores entran en juego en situaciones de maternidad adoptiva en solitario?, ¿cuánto es importante la satisfacción vital personal para tener vínculos positivos sanadores con los/as hijos/as, naturales o adoptivos?, ¿cómo podemos acompañar desde nuestra profesión a las mujeres que se embarcan solas en esta aventura?

Estas son solo algunas posibles puertas para seguir profundizando en esta temática tan estrechamente relacionada con los vínculos sanadores: cómo podemos proteger y cuidar a la madre que cuida y protege sola.

Podéis encontrar el artículo aquí: [El apoyo social y la satisfacción vital, factores clave en el caso de las madres adoptivas solas](#)

**Resumen del artículo:** La adopción y las técnicas de reproducción asistida son las vías que usan cada vez más mujeres para acceder a la maternidad en solitario. Los objetivos de este trabajo son: (1) conocer las redes de apoyo social de las mujeres que han decidido ser madres sin pareja a través de la adopción internacional; (2) explorar su satisfacción vital; y (3) analizar la relación entre el apoyo social y la satisfacción vital. Se entrevistaron a 38 madres adoptivas solas de Andalucía. Los resultados muestran que las madres adoptivas solas tienen una amplia red de apoyo social con la que se sienten muy satisfechas y a la que, además, admiten necesitar mucho. Tienen, por otro lado, una alta percepción de satisfacción vital. Estos resultados se discuten a la luz de la literatura científica existente.



# 9. Artículos del mes

## Establecer vínculos afectivos para facilitar la resiliencia de los niños acogidos

**María Dolores Gil Llario, Rosa Josefa Molero Mañes, Rafael Ballester Arnal, Paula Sabater. International Journal of Developmental and Educational Psychology: INFAD. Revista de Psicología, ISSN 0214-9877, Vol. 2, N°. 1, 2012, págs. 337-344**

La principal función de los padres de acogida consiste en facilitar el proceso de afrontamiento promoviendo la resiliencia de los niños, para lo cual es fundamental poseer una buena capacidad para establecer vínculos afectivos. Otras variables como la experiencia en la crianza de hijos propios, el tipo de estructura familiar o las horas de dedicación pueden ser también decisivas en el favorecimiento del desarrollo de vínculos afectivos. El objetivo de este trabajo consiste en analizar las características de las familias que tienen una buena capacidad para establecer vínculos. Los participantes han sido las 95 familias educadoras que durante 2011 y hasta el momento tienen a su cargo los 116 menores de edades comprendidas entre los 0 y los 18 años acogidos en Valencia. Los resultados indican que solo el 25% de las familias puntúa alto en esta variable, su actuación es valorada muy positivamente por los técnicos que realizan el seguimiento (75%), tienen un elevado nivel educativo (más del 50% son universitarios) y su perfil educativo es mayoritariamente asertivo.

Aparecen diferencias estadísticamente significativas entre hombres y mujeres acogedores. Se concluye la importancia de desarrollar en los educadores esta habilidad clave para facilitar la resiliencia de los menores acogidos.

## Separación, pérdida y nuevas vinculaciones: el apego en adopción

Román, M., & Palacios, J. (2011). Acción Psicológica, ISSN: 1578-908X; vol. 8, núm. 2, julio-, 2011, pp. 99-111

La integración de niñas y niños en nuevas familias a través de la adopción permite el desarrollo de vínculos emocionales con unos nuevos padres, pero es un proceso que también implica separación y pérdida de los antiguos cuidadores. La investigación sobre adopción nos ofrece una oportunidad única para el estudio del apego, al mismo tiempo que la teoría del apego nos ayuda a entender uno de los más importantes procesos implicados en la adopción.

En el trabajo que aquí presentamos se hace un recorrido por las principales evidencias empíricas sobre el apego en adoptados, abordando también el fenómeno de la sociabilidad indiscriminada. La investigación nos demuestra que los adoptados pueden construir relaciones de apego con sus padres adoptivos y que pueden hacerlo de forma segura, pero también nos indica que la influencia de la adversidad temprana mediará en este proceso, y que la recuperación del apego será más rápida en el plano conductual que en el representacional.

### Tipologías de familias adoptivas y seguridad en las conductas de apego infantil

**Nieves Fátima Oropesa Ruiz; International Journal of Developmental and Educational Psychology: INFAD. Revista de Psicología, ISSN 0214-9877, Vol. 3, N°. 1, 2017 (Ejemplar dedicado a: La psicología hoy: retos, logros y perspectivas de futuro. Psicología infantil), págs. 327-336**

Con la finalidad de analizar las características familiares que favorecen el desarrollo positivo de los niños adoptados, se han estudiado las relaciones entre distintas dimensiones familiares (apego adulto, función reflexiva, estrés e interacciones), tratando de identificar tipologías de familias a partir de dichas características familiares. Profundizar en todas estas cuestiones en el contexto "natural" de la adopción permite contar con un entorno único para abordar el efecto de las variables ambientales antes y después de la adopción. Desde esta perspectiva, la adopción se presenta como un contexto de investigación muy valioso para analizar la relación entre las características de las familias y el ajuste psicológico infantil. En esta dirección se encuentra el objetivo de la presente investigación, que consiste en desarrollar un modelo predictivo para la seguridad en las conductas de apego de los menores a partir de distintas tipologías de familias y de variables sociodemográficas.

### Conductas facilitadoras del apego en las interacciones parento-filiales y función reflexiva parental en familias adoptivas

**Esperanza León, Cristina Marín, Maite Román, Jesús Palacios; Vol. 34 Núm. 2-3 (2016). Intervención y mediación familiar; ISSN: 0213-3334, ISSN Online: 1989-6441**

Los procesos de desarrollo que se ponen en juego cuando los niños y niñas adoptados llegan a sus nuevas familias han sido ampliamente estudiados y analizados en la investigación hasta la actualidad. Sin embargo, son pocos los estudios que se han encargado de analizar de manera más concreta y exhaustiva las interacciones que se producen entre padres y madres adoptivos con sus hijos e hijas adoptados. En este estudio, se analizan las interacciones parento-filiales en familias adoptivas y no adoptivas, así como las relaciones entre conductas parentales facilitadoras del apego y con la función reflexiva parental, en las familias adoptivas. Para ello, se evaluó a un total de 88 díadas a través de una tarea conjunta de construcción y una entrevista a las madres y padres. Los datos mostraron que ambos grupos eran semejantes en sus interacciones, aunque en las díadas adoptivas la frecuencia de conductas promotoras del apego fue significativamente mayor. Así mismo, se encontraron correlaciones significativas entre las conductas parentales facilitadoras del apego, observadas durante las interacciones parento-filiales. Finalmente, se observó que un pensamiento reflexivo parental más positivo sobre los menores adoptados y su relación con ellos estaba asociado a un mayor número de conductas promotoras del apego durante la interacción.

# 10. Próximas jornadas / congresos

Compartimos la alegría de anunciar las VI Jornadas Profesionales de la AEPP, en colaboración con la Universidad Loyola: "Una mirada integral de la Atención Perinatal", que tendrán lugar los días 21 y 22 de noviembre de 2025.

En esta ocasión, nuestras jornadas abordan varias temáticas relacionadas con el ámbito perinatal, desde la prevención de trastornos mentales o la preparación de las gestaciones hasta el abordaje del duelo o el cuidado a las familias; contando para ello con profesionales expertos y expertas en la materia que podéis consultar en el apartado de ponentes.

Los objetivos de estas **VI Jornadas Profesionales de la AEPP**, son:

- Crear un espacio de intercambio de conocimientos en el ámbito perinatal desde la visión de distintas profesiones relacionadas con la atención a las mujeres y familias en esta etapa.
- Analizar los distintos factores implicados en la salud mental perinatal, atendiendo tanto a los factores de riesgo como los de protección.
- Visibilizar la importancia de la atención a la salud mental perinatal como base de la salud mental de la sociedad.
- Actualizar el conocimiento de los procesos psíquicos subyacentes en los procesos de parentalidad.
- Difundir las actuaciones de los profesionales que trabajan en el ámbito de la salud perinatal.
- Conocer diferentes programas de prevención e intervención con mujeres y familias en el ámbito preventivo.
- Unir sinergias entre la academia y la práctica clínica, que permitan una comprensión y abordaje integral de la etapa perinatal.

Las jornadas, en modalidad presencial, tendrán lugar en el Campus Loyola de Sevilla (Dos Hermanas), nuestras colaboradoras y anfitrionas en estas VI Jornadas. Las plazas son limitadas, así que si quieres participar, ¡reserva ya la tuya!

Para quién no pueda asistir en presencial, como siempre existe la posibilidad de participar con la modalidad en streaming. Para las asistentes de ambas modalidades, será posible el visionado posterior de dos meses en diferido tras la finalización de las jornadas.

Tenéis toda la información, programa, ponentes, inscripciones y envíos de trabajos en la web: <https://asociacionpsicologiaperinatal.es/vi-jornadas-de-la-aepp-loyola/>

¡No perdáis la oportunidad de actualizaros y compartir con profesionales en esta ocasión tan especial!



**21 y 22 Noviembre 2025**

# **VI JORNADAS PROFESIONALES**

de la Asociación Española de Psicología Perinatal (AEPP)  
en colaboración con la Universidad Loyola



## ***Una Mirada Integral de la Atención Perinatal***

**Universidad Loyola. Campus Sevilla (Dos Hermanas)  
También en modalidad Streaming**

Más info en: [www.asociacionpsicologiaperinatal.es](http://www.asociacionpsicologiaperinatal.es)



Asociación Española de  
PSICOLOGÍA PERINATAL



Universidad  
**LOYOLA**



¡¡¡Y esto es todo!!!

Deseamos que hayáis disfrutado de este Boletín número 62 y que su contenido os haya resultado de interés.

Sabemos que el cuidado del vínculo de apego es fundamental para restaurar aquellos lazos que están dañados o están rotos y que, como hemos descubierto a lo largo de este número, la paciencia, la incondicionalidad y el cuidado es necesario para repararlo.

Sigue atent@ a los próximos boletines.